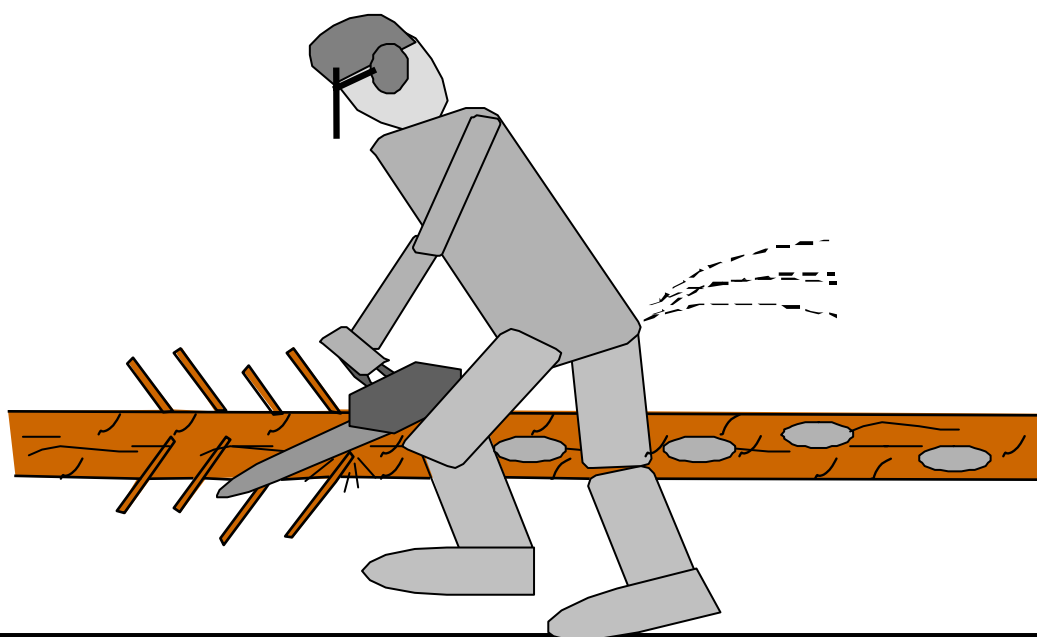


Règlement

DF 97 = G = CB



Edition Française 2014

Permanent Sponsors of the ialc :



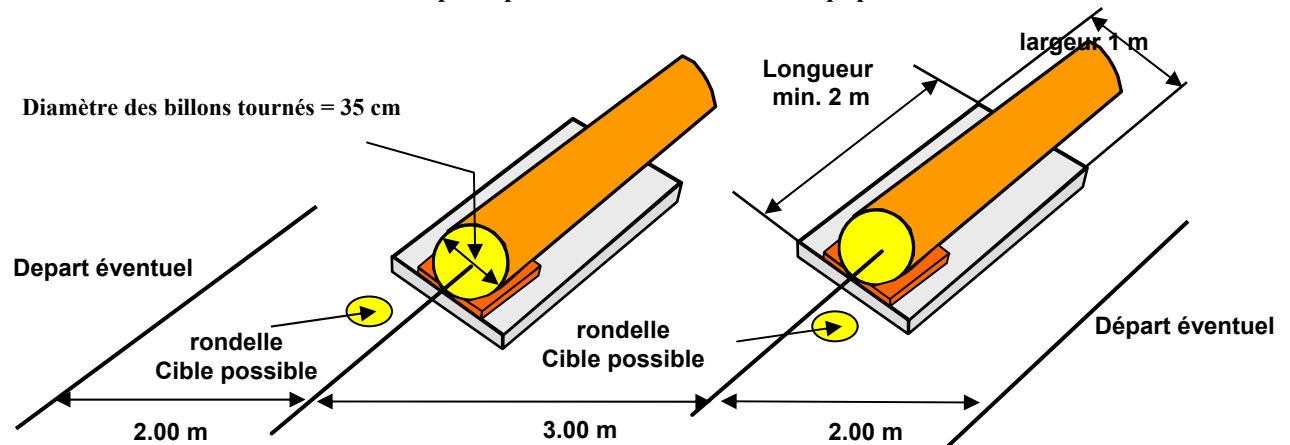
La rondelle doit avoir une épaisseur de 3 à 8 cm. La rondelle doit être sciée à angles droits par rapport à l'axe longitudinal du billon (voir schéma 30).

4.2 Préparation du site de compétition

Deux billons tournés (diamètre sans l'écorce = 35 cm) sont placés horizontalement et sont parallèles l'un par rapport à l'autre sur deux planches enfoncées à ras du sol (1 m de large et min. 3 m de long) et sont maintenus solidement en place (distance entre les billons = 3 m). Les billons sont directement posés sur les planches (voir schémas 31 et 32).

Une ligne de départ est tracée à gauche et à droite, à 2 m du centre des billons. Les concurrents peuvent choisir de débiter soit à gauche, soit à droite.

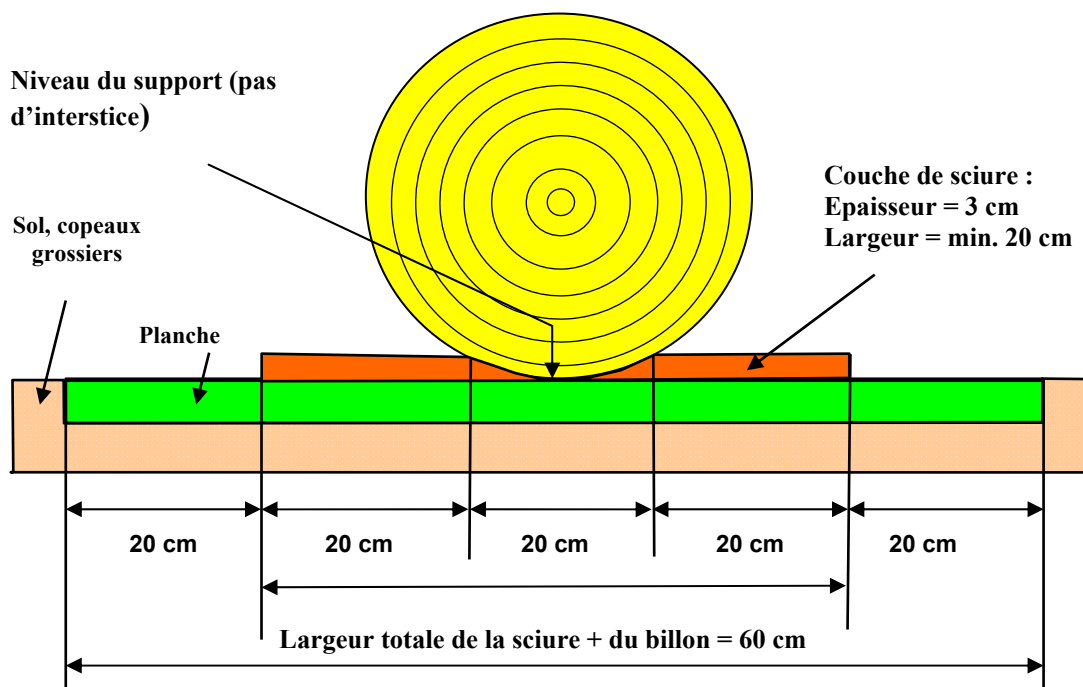
Schéma 31 : coupe de précision- installation de l'équipement



Une rondelle de bois est placée à la fin de chaque billon. Le concurrent peut y arrêter la chaîne avant de se diriger vers le billon suivant (voir schéma 31).

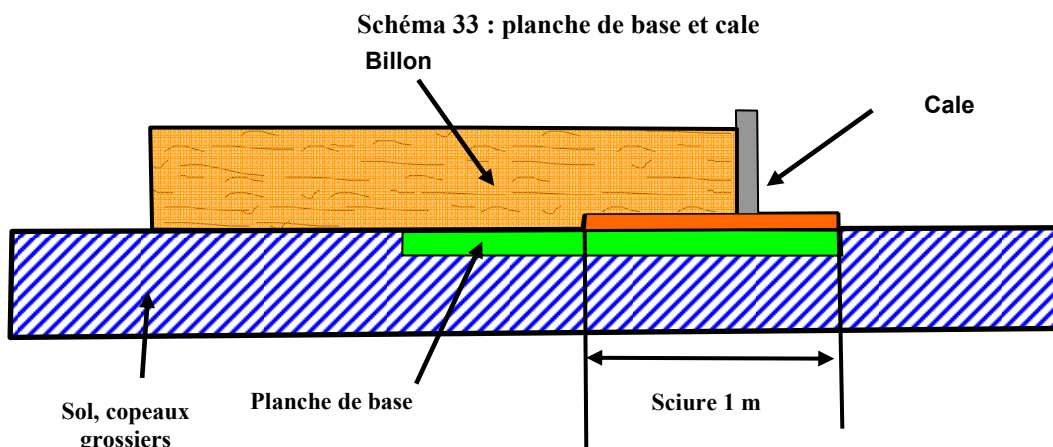
Les côtés des billons doivent être recouverts d'une couche humide de sciure d'une épaisseur de 3 cm, d'une largeur de 20 cm et d'une longueur d'1 m (voir schémas 32 et 33).

Schéma 32 : pose du billon, position de la planche de base et dimensions de la couche de sciure



Les planches sont enfoncées à ras du sol. Elles peuvent être aussi déposées sur le sol et ensuite coulées dans des copeaux grossiers.

Une cale est placée à la fin du billon (10kg); de cette manière, les concurrents ne peuvent briser la rondelle en tournant le guide avant que la rondelle ne soit entièrement sciée (voir schéma 33).



Si la coupe aux extrémités du billon dévie de plus de 2° de l'angle droit par rapport à l'axe longitudinal, le concurrent peut demander que la coupe soit corrigée.

4.3 Préparation de la discipline

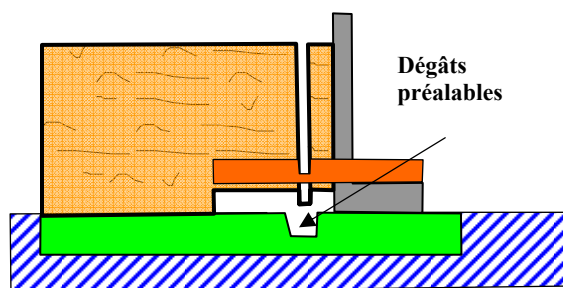
Avant la compétition, les étapes suivantes doivent être effectuées :

- La couche de sciure est posée avec les dimensions requises
- A la demande du concurrent, une rondelle peut-être découpée du billon si la coupe sur le billon dévie de plus de 2° de part et d'autre de 90°
- Il ne peut y avoir d'interstice entre le billon et la planche
- La cale est mise en place
- Tous les dégâts préalables sur la planche sont marqués en couleur

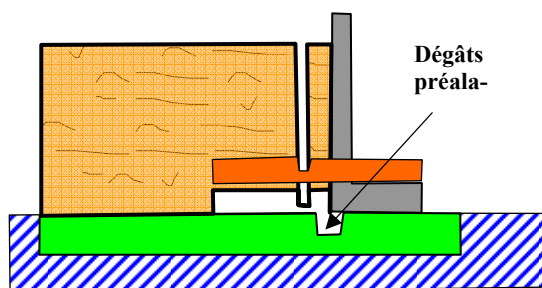
Aucune coupe ne peut être exécutée à l'endroit où la planche a été préalablement endommagée, par exemple le billon ne peut être poussé vers l'avant de sorte que le concurrent suivant coupe là où la planche a été préalablement endommagée (voir schéma 34) .

Schéma 34 : point de départ pour une nouvelle coupe lorsque la planche a été préalablement endommagée

La zone de coupe ne peut se situer là où la planche a été endommagée



La zone de coupe se situe en dehors de l'endroit où la planche a été endommagée



4.4 Début et fin de l'épreuve

L'épreuve débute quand le juge donne le signal du départ et se termine lorsque le concurrent arrête la chaîne sur la rondelle prévue ou place la tronçonneuse sur la rondelle.

4.5 Evaluation de la prestation

Toutes les mesures sont inscrites sur les rondelles sciées. Les aspects suivants sont évalués :

La chaîne ou le dispositif de coupe incorrectement monté :

Si la chaîne est détendue, saute du guide ou si l'écrou du carter de chaîne se perd, le concurrent peut remonter la chaîne et terminer la tâche. Néanmoins, cela signifie qu'un score de zéro est attribué pour la discipline "démontage et remontage" et que le concurrent ne reçoit aucun point pour le temps dans la discipline "coupe de précision". Une fois que la chaîne est de nouveau opérationnelle et que l'épreuve est terminée, les mesures prises sont évaluées comme à l'accoutumée.

Puissance de la tronçonneuse :

Des points pour le temps sont accordés sur base de la capacité cubique des moteurs. Ces derniers se répartissent dans les groupes suivants :

Groupe 1 : 46-55 cm³

Groupe 2 : au delà de 56 cm³

Enlèvement délibéré de la sciure :

Si un concurrent enlève délibérément la sciure avec la main, le pied ou la tronçonneuse (par exemple, en accélérant, en soufflant ou en repoussant), il ne reçoit aucun point pour l'entièreté de la discipline.

Si le concurrent est qualifié pour l'épreuve, les points sont accordés pour :

- Le temps écoulé (voir tableau 13)
- La coupe verticale (voir tableau 14)
- La précision de la coupe

Il existe des points de pénalité pour toute tâche effectuée incorrectement, tout enjambement du billon ou de la cale et toute violation aux règles de sécurité de travail (voir tableau 1).

4.6 Etapes associées à la coupe de précision

Le concurrent fait démarrer la tronçonneuse et place celle-ci derrière la ligne de départ tracée à 2 m du billon (le concurrent est libre de choisir le côté par lequel commencer - voir schémas 2 et 31).

Quand le signal de départ est donné, le concurrent procède aux étapes suivantes :

- Se dirige vers le premier billon
- Scie la rondelle tout en évitant d'endommager la planche de base avec la tronçonneuse
- Arrête la chaîne (sur la rondelle fournie ou avec les freins de la chaîne)
- Se dirige vers le deuxième billon (le concurrent ne peut enjamber le billon ou la cale; la chaîne ainsi que le moteur doivent être arrêtés)
- Scie la rondelle du deuxième billon
- Arrête la chaîne sur la rondelle de bois fournie ou place la tronçonneuse sur la rondelle

Une fois l'épreuve terminée, le concurrent attend les instructions du juge.

Une fois la tâche effectuée, le concurrent et le chef d'équipe peuvent se placer de telle sorte qu'ils puissent regarder la prise de mesure. Cependant, ils ne peuvent être impliqués dans l'établissement des résultats ou la prise de mesure. Le concurrent ainsi que le chef d'équipe ont néanmoins le droit de faire appel de la décision par écrit dans le délai prescrit (30 minutes après l'évaluation).

4.7 Mesures -évaluations

Les évaluations suivantes sont réalisées :

Le temps :

Deux chronomètres sont utilisés pour mesurer le temps; la moyenne des deux mesures est enregistrée en minutes, secondes et centièmes. Les points sont attribués comme le tableau 13 l'indique.

Tableau 13

Groupe 1/ secondes	Groupe 2/ secondes	Points
Etc.+ 1 point / seconde	Etc. + 1 point / seconde	
25	22	55
26	23	54
27	24	53
28	25	52
29	26	51
30	27	50
31	28	49
32	29	48
33	30	47
34	31	46
35	32	45
etc. - 1 point/ sec	etc. - 1 point/ sec	

L'angle de coupe (trois mesures) :

Les trois mesures sont prises horizontalement et verticalement (voir schéma 35). Les trois résultats sont enregistrés avec une précision de 0,5°. Un score maximum de 20 points est attribué par billon. La valeur la plus haute et moyenne est prise en compte (voir schéma 35). L'écart le plus grand par rapport à l'angle de 90° 00' est déterminant pour l'attribution des points Schéma 35 Tableau 14

Schéma 35 point de mesure pour l'angle comment mesurer avec une coupe courbée

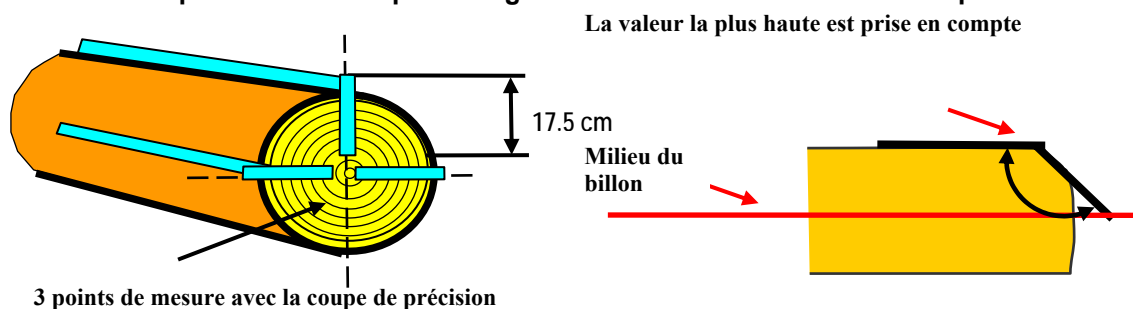


Tableau 14

Angle de coupe o	Angle de coupe o	Différence o	Points
< = 85.74	> = 94.25	4.5	0
85.75 – 86.24	93.75 – 94.24	4	2
86.25 – 86.74	93.25 – 93.74	3.5	5
86.75 – 87.24	92.75 – 93.24	3	8
87.25 – 87.74	92.25 – 92.74	2.5	11
87.75 – 88.24	91.75 – 92.24	2	14
88.25 – 88.74	91.25 – 91.74	1.5	17
88.75 – 91.24		1	20

Précision de la coupe :

Si le concurrent a scié la rondelle complètement sans endommager la planche en dessous avec la chaîne, 80 points sont attribués par billon.

Si la chaîne a endommagé la planche, aucun point n'est accordé pour la précision de la coupe.

La partie du diamètre du billon qui n'a pas été sciée est toujours mesurée à angles droits par rapport à la planche à son point le plus élevé (voir schéma 36).

L'épaulement est mesuré avec une précision d'1 mm et le résultat est arrondi au mm près vers l'unité inférieure ou supérieure (voir tableau 15).

Schéma 36 : mesure de l'épaulement (partie du bois non sciée) pour des coupes qui sont/ ne sont pas en ligne droite

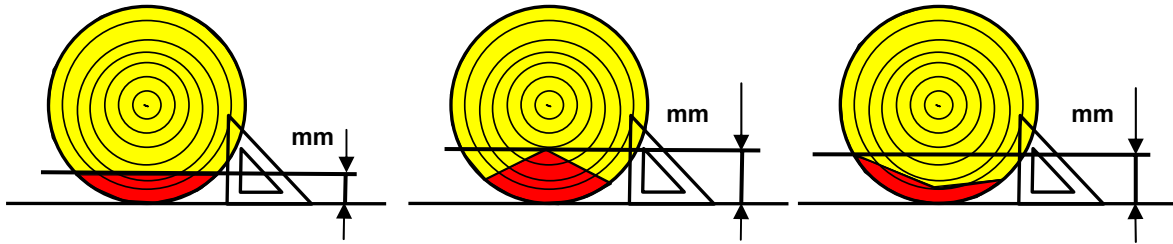


Tableau 15 : points pour la précision de la coupe

Epaisseur de la section restante (mm)	Points	Epaisseur de la section restante (mm)	Points
0	80	20	40
1	78	21	38
2	76	22	36
3	74	23	34
4	72	24	32
5	70	25	30
6	68	26	28
7	66	27	26
8	64	28	24
9	62	29	22
10	60	30	20
11	58	31	18
12	56	32	16
13	54	33	14
14	52	34	12
15	50	35	10
16	48	36	8
17	46	37	6
18	44	38	4
19	42	39	2
		> = 40	0

Des points de pénalité sont déduits dans les cas suivants :

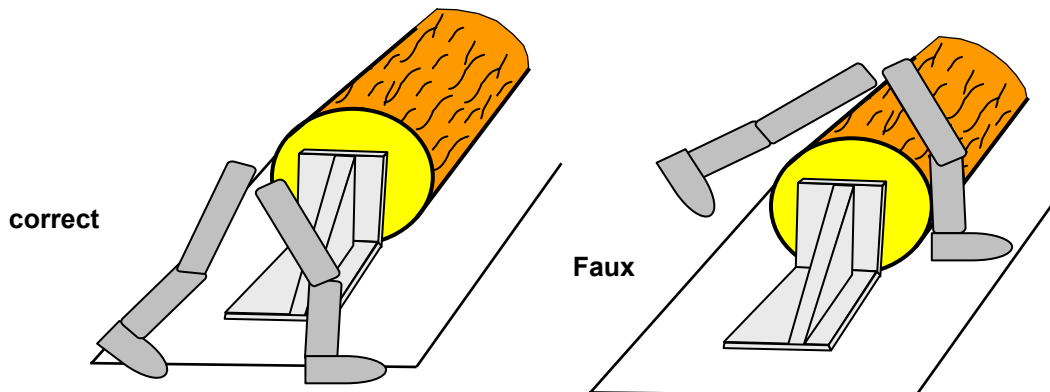
Faux-départ :

20 points de pénalité sont déduits si un concurrent commence trop tôt.

Enjambement du billon ou de la cale :

Enjamber le billon ou la cale pour se déplacer d'un billon à l'autre entraîne une pénalité de 50 points par erreur (voir schéma 37)

Schéma 37 : enjambement du billon et/ ou de la cale



Epaisseur de la rondelle :

Si l'épaisseur de la rondelle est de moins de 30 mm ou plus de 80 mm, une pénalité de 50 points est déduite par rondelle (voir schéma 30).

Violation aux règles de sécurité de travail :

La pénalité dépend de la violation (voir tableau 1).

Enlèvement de la sciure de la planche :

Si le concurrent enlève délibérément la sciure avec la main, le pied ou la tronçonneuse, il reçoit un score de zéro pour l'entièreté de la discipline.

Chaîne ou dispositif de coupe défectueux :

Si la chaîne est détendue, saute du guide ou si l'écrou du carter de chaîne se perd, le concurrent peut remonter la chaîne et terminer la tâche. Néanmoins, cela signifie qu'un score de zéro est attribué pour la discipline "démontage et remontage" et que le concurrent ne reçoit aucun point pour le temps dans la discipline "coupe de précision".
